



PH. DAVID ROTASPERTI

### Personalissima!

Il simbolo non cambia, ma il suo stile si evolve diventando un accessorio-gioiello, è per questo che sempre più spesso gli sposi cercano la personalizzazione attraverso l'applicazione di pietre preziose, lavorazioni particolari come scanalature, decori a rilievo, incisioni o martellature, che ne garantiscano l'unicità e facciano della fede una piccola e preziosa scultura. Pronti a disegnare la vostra?



EROS COMIN

### Da non fare

Vietato accostare metalli diversi, l'armonia d'insieme è la conditio sine qua non per un look al top. Per questo anello di fidanzamento e fede dovrebbero essere dello stesso metallo.



PH. PAOLO LORUSSO

PORTAFEDI L'OLMOCOLMO



PH. JULES BOWER



PH. MICHELE DELL'UTRI

## le FEDI

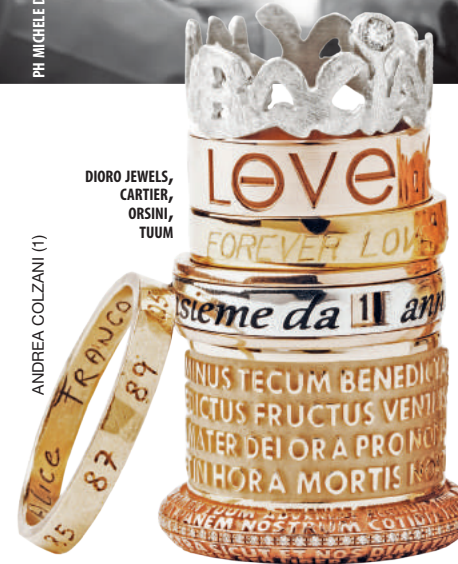
**PER TUTTA LA VITA** Dalle origini 'barbariche' dove la coppia veniva racchiusa in un cerchio a simboleggiare l'amore infinito fino alla tradizione romana del 'cerchietto' da infilare al dito degli sposi come reciproca promessa di appartenenza, la fede ha subito il fascino delle tendenze, ma non è mai passata di moda. I modelli più comuni sono la francesina (sottile e leggermente bombata), la mantovana (più alta e piatta), la classica con i bordi tondi e smussati e quella a più cerchi con un incrocio di anelli nei tre ori, giallo, bianco e rosso. Le ultime tendenze li vogliono declinati 'al maschile e al femminile' - per lui più essenziali, per lei solitamente impreziositi da diamanti - fino a quelli, così in voga, personalizzati! Per quanto riguarda il materiale, un tempo il grande passepartout era l'oro giallo, oggi si sceglie sempre più spesso l'oro bianco o il preziosissimo platino. Chi è indeciso può optare per l'oro rosa o per il bicolore! Una volta scelta la tipologia, non dimenticatevi di far incidere all'interno i vostri nomi (ma anche affettuosi soprannomi!) e la data del matrimonio.



RECARLO

### I custodi della fede

Ricordatevi di affidare a uno dei testimoni o a un parente i vostri preziosi cerchietti e scegliete con altrettanta cura il portafedi, in stile con il vostro matrimonio. Può essere il classico cuscinetto in stoffa ricamata o anche un 'vassoio' di fiori di stagione, un piattino in ceramica dipinta con le vostre iniziali o una scultura in legno per chi ama il rustic chic. Sarebbe carino che a porgere il cuscino agli sposi fosse un bimbo.



DIORO JEWELS, CARTIER, ORSINI, TUUM

ANDREA COLZANI (1)

### Parole, parole, parole...

Per chi vuole rendere 'concreta' la simbologia di questo gioiello speciale, ci sono le fedi incise all'esterno: un nome, una frase, una preghiera - semplicemente 'sculpta' o decorata con brillanti - per 'ribadire' il loro prezioso significato!

### LE REGOLE

Nel giorno del sì la sposa non deve portare altro anello se non la fede nuziale, dopo il rito, se vorrà, potrà indossare quello di fidanzamento all'anulare della mano destra.